

# 50 JAHRE FREIWILLIGE FEUERWEHR REMSECK AM NECKAR



# LÖSCHBLÄTTLE



NECKARREMS · ALDINGEN · HOCHBERG · HOCHDORF · NECKARGRÖNINGEN · PATTONVILLE

## TECHNIK RETTET

Im Kapitel Technik präsentieren wir die moderne und vielseitige Ausrüstung der Feuerwehr Remseck. Vom leistungsstarken und taktisch zuverlässigen Löschgruppenfahrzeug mit seinen innovativen Funktionen bis hin zur umfangreichen Sonder-technik zeigen wir auf, wie unsere Geräte im Ernstfall für Sicherheit, Präzision und maximale Effizienz sorgen. (ab Seite 12)

## DATEN & FAKTEN

Das Kapitel Zahlen, Daten, Fakten wirft einen Blick auf die wichtigsten Kennzahlen der Feuerwehr Remseck. Von alarmierten Einsätzen über Ausbildungsstunden bis hin zur starken Mannschaftsstruktur zeigen wir, welche beeindruckende Leistung unsere Feuerwehr Jahr für Jahr erbringt – transparent, nachvollziehbar und eindrucksvoll präsentiert. (Seite 6)

## GRUSSWORT DES KOMMANDANTEN



Liebe Leserinnen und Leser,

die Freiwillige Feuerwehr Remseck am Neckar feiert in diesem Jahr ihr **50-jähriges** Bestehen. Was nach der Gemeindereform **1976** aus teils über 110-jährigen, selbstständigen Wehren entstand, hat sich zu **einer** modernen, leistungsfähigen Organisation entwickelt. Auf die vielen Ehrenamtlichen, die über Jahrzehnte die Sicherheit unserer Stadt gewährleistet haben, blicke ich als Kommandant mit Stolz.

Bei einem Jubiläum lohnt der Rückblick, doch genauso wichtig ist der Blick nach vorn: **Fortschritt** und neue Herausforderungen erfordern **Anpassung** und **Engagement**. Demografie und Klimawandel bringen neue Anforderungen mit sich und machen eine strategische Neuausrichtung erforderlich, um die Einsatzfähigkeit weiter zu stärken und künftigen Entwicklungen voraus zu sein. Voraussetzung dafür sind stets genügend **motivierte Ehrenamtliche**, die „für die Feuerwehr brennen“, jederzeit ausrücken und sich in zahlreichen Übungs- und Ausbildungsstunden weiterbilden, um das Leistungsniveau zu sichern.

Unsere **Jugendfeuerwehr**, eine der ältesten im Landkreis, sorgt für den Nachwuchs und vermittelt

Werte wie **Kameradschaft, Respekt, Verantwortung** sowie **Toleranz**. Der **Spielmanns- und Fanfarenzug** bereichert das kulturelle Leben und bildet Musikerinnen und Musiker aller Altersgruppen aus. Die Altersfeuerwehr steht als Erfahrungspool bereit und unterstützt mit jahrzehntelangem Wissen.

Mein Dank gilt allen Kameradinnen und Kameraden: **Ihr seid die Feuerwehr** – nicht die Fahrzeuge, nicht die Gebäude, nicht der Kommandant. Ebenso danke ich dem **Gemeinderat** und der **Stadtverwaltung** Remseck am Neckar für die verlässliche Unterstützung.

Die Idee der selbstlosen Hilfe ist aktueller denn je. Wir möchten besonders Jüngere für das Ehrenamt begeistern und die kommenden Generationen gewinnen. Getreu unserem Leitspruch **„Gott zur Ehr, dem Nächsten zur Wehr – Einer für Alle, Alle für Einen“** werden wir unsere Feuerwehr weiterhin kreativ und zukunftsorientiert gestalten.

Ihr/Euer

Kommandant Feuerwehr Remseck

## WIE FUNKTIONIERT DIE FEUERWEHR?

„**DIE FREIWILLIGE FEUERWEHR REMSECK IST 100% IM EHRENAMT MIT 112% LEISTUNG.**“

Die Feuerwehr Remseck am Neckar besteht zu **100 % aus Freiwilligen**: Menschen aus verschiedenen Berufsgruppen, die sich entschieden haben, in Notlagen zu helfen. Der Eintritt ist freiwillig, doch danach gelten Pflichten nach dem Feuerwehrgesetz: Bei Alarm unverzüglich zum Feuerwehrhaus zu eilen, Aufgaben zu übernehmen und regelmäßig an Übungen und Ausbildungen teilzunehmen.

**Ehrenamt** bedeutet meist unentgeltliches Engagement für das Gemeinwohl. In Deutschland sind rund **28 Millionen Menschen** ehrenamtlich aktiv; es gibt etwa **23.300 Freiwillige Feuerwehren** gegenüber 116 Berufsfeuerwehren. In Baden-Württemberg engagieren sich über 115.600 Ehrenamtliche in über 1.000 Freiwilligen Feuerwehren. In Remseck sind mehr als **360 ehren-**

**amtliche** Feuerwehrangehörige in Einsatzabteilungen, Feuerwehrmusik, Alterswehr sowie Kinder- und Jugendgruppen aktiv.

**Ablauf bei Alarm:** Beim Notruf über den europaweiten Notruf 112 fragt die Leitstelle nach Lage sowie Ort und alarmiert die vorgesehenen Einheiten. Jede Einsatzkraft trägt einen Meldeempfänger, mit dessen Alarm beginnt die Dienstpflicht. Die Einsatzkräfte müssen **unverzüglich** zum Feuerwehrhaus kommen, Schutzkleidung anlegen und mit dem zugeteilten Fahrzeug zum Einsatzort ausrücken.

**Unverzüglich** bedeutet sofort – unabhängig davon, ob man sich zu Hause, beim Einkaufen, im Restaurant oder bei der Arbeit befindet. Arbeitgeber sind gesetzlich verpflichtet, Einsatzkräfte für Einsätze und Ausbildungen freizustellen.

**Die Freiwillige Feuerwehr verbindet freiwilliges Engagement mit verbindlicher Verantwortung:** Sie ist ein zentraler Baustein der Gefahrenabwehr, getragen von Menschen, die Beruf und Ehrenamt miteinander vereinbaren, um anderen in Notlagen schnell und professionell zu helfen.

# WAS MACHT DIE FEUERWEHR REMSECK AUS?



Seit fünf Jahrzehnten ist die Freiwillige Feuerwehr Remseck am Neckar ein verlässlicher Pfeiler der Sicherheit. Was 1976 mit der Zusammenlegung der über 110 Jahre alten Ortsfeuerwehren begann, hat sich zu einer modernen breit aufgestellten Organisation entwickelt, die tief in der Stadtgesellschaft verankert ist. Remseck, wo Rems und Neckar zusammenfließen, verbindet Tradition und Moderne. Die Lage an zwei Flüssen prägt das Einsatzspektrum: Hochwasser, Wasserrettung, technische Hilfe, Brände sowie die Anforderungen durch die Stadtbahn nach Stuttgart.

Über 360 Menschen engagieren sich heute in der Feuerwehr Remseck – in zwei Einsatzabteilungen, der Jugendfeuerwehr mit Kindergruppe, der Alterswehr sowie dem Spielmanns- und Fanfarenzug. 205 aktive Einsatzkräfte bewältigen jährlich rund 220 bis 260 Einsätze. Ergänzt werden sie durch 55 Jugendliche, 25 Kinder, 68 Mitglieder der Alterswehr und 37 Musikerinnen und Musiker. Zusammen bilden sie ein starkes Netzwerk aus Kompetenz und Kameradschaft.

Die beiden Einsatzabteilungen arbeiten eng zusammen und setzen gleichzeitig eigene Schwerpunkte.

Abteilung I ist spezialisiert auf technische Hilfeleistung, Brandbekämpfung und Menschenrettung in anspruchsvollen Lagen. Ihre Ausstattung – darunter Drehleiter, Kaminkehrer-Werkzeug, Heusonden, ein speziell für Vegetationsbrände ausgerüstetes Tanklöschfahrzeug und das Rettungsboot RTB 2 – spiegelt die Anforderungen Remsecks wider. Abteilung II verantwortet zentrale Bereiche wie Hygiene, Wasserförderung über lange Strecken und Wasserrettung mit einem Schnelleinsatzboot. Bei Verkehrsunfällen, Türöffnungen sowie komplexen Einsätzen stehen sich beide Abteilungen gegenseitig zur Seite. Die Führungsgruppe, bestehend aus Mitgliedern beider Abteilungen, stellt mit ELW (Einsatzleitwagen) und Zubringerfahrzeug bis zu acht Führungskräfte rasch bereit. Ein Beispiel effizienter Zusammenarbeit ist das gemeinsam mit dem Technischen Dienst betriebene Wechsellaufferfahrzeug, das Synergien schafft als auch Ressourcen spart.

Auch auf Landkreisebene ist die Feuerwehr Remseck eine tragende Säule. Sie engagiert sich in der Ausbildung und stellt für das kreisweite Abrollbehälter-Konzept wichtige Einheiten bereit – darunter die Abrollbehälter Löschwasser, Son-

derlöschmittel und Hochwasser sowie ein Modul für Vegetationsbrandbekämpfung. Diese können samt Personal jederzeit überregional angefordert werden.

Die Geschichte der Feuerwehr Remseck ist von kontinuierlicher Weiterentwicklung geprägt. 2004 fusionierten die Abteilungen Aldingen und Neckargröningen zur heutigen Abteilung II, inklusive Neubau des „Haus der Feuerwehr“, bei dem Mitglieder ein Sonderlager in Eigenleistung errichteten. 2012 folgte der Zusammenschluss von Hochberg, Hochdorf und Neckarrems zur Abteilung I als auch der Neubau des „Feuerwehrhaus Rechts des Neckars“. Mit der modernen Drehleiter von 2016 wurde die technische Leistungsfähigkeit weiter ausgebaut. Große Einsätze wie das Jahrhunderthochwasser 1978, die Kühlhausbrände 1987 sowie der Brand eines Autoverwerfers 2018 zeigten immer wieder die Belastbarkeit der Wehr. Ein Herzstück der Arbeit ist der Nachwuchs. In der Kindergruppe

entdecken die Jüngsten spielerisch die Feuerwehrwelt, die Jugendfeuerwehr bildet ein starkes Fundament für die Zukunft. Die Alterswehr bewahrt Tradition, begleitet Veranstaltungen und unterstützt beratend – Kameradschaft bleibt bestehen, auch ohne aktiven Dienst. Ein kultureller Schatz ist der Spielmanns- und Fanfarenzug, der das Gemeinschaftsleben bereichert. Wichtig bleibt dabei der Grundsatz: Die Feuerwehr Remseck tritt als Einheit auf – Einsatzabteilungen, Jugendfeuerwehr, Alterswehr und Spielmannszug.

Die Zukunft bringt Herausforderungen wie Klimawandel, Extremwetter, Vegetationsbrände, komplexere Technik als auch die Vereinbarkeit von Ehrenamt und Beruf. Unsere Antwort darauf ist klar: Ausbildung, Engagement und Gemeinschaft. Seit 50 Jahren steht die Feuerwehr Remseck für Sicherheit, Verlässlichkeit und Menschlichkeit – und sie wird es auch künftig tun.

---

**„ ICH BIN BEI DER FEUERWEHR, UM MENSCHEN IN NOT ZU HELFEN  
UND IM ERNSTFALL VERANTWORTUNG ZU ÜBERNEHMEN. “**

---

# BRANDSCHUTZFRÜHERZIEHUNG

Seit vielen Jahren lädt die Freiwillige Feuerwehr Remseck am Neckar Kinder aus Schulen ein, ihre Arbeit hautnah zu erleben. Dabei erhalten die jungen Besucher spannende Einblicke in den Feuerwehralltag und lernen spielerisch wichtige Grundlagen zu Brandschutz und Sicherheit.

Schon beim Betreten der Fahrzeughalle sorgt der Anblick der großen Einsatzfahrzeuge für Begeisterung. Die Feuerwehrleute erklären geduldig die Ausstattung und Funktionen der Fahrzeuge sowie die verschie-

denen Geräte vom Schlauch bis zum Rettungsgerät. Ein besonderes Highlight ist das Probesitzen in einem Löschfahrzeug, bei dem die Kinder erleben, wie wichtig Teamarbeit und schnelle Abläufe im Einsatz sind.

Auch praktische Übungen kommen nicht zu kurz: Bei Spritzspielen dürfen die Kinder selbst ein Strahlrohr bedienen und auf Ziele spritzen. So lernen sie auf spielerische Weise den Umgang mit Wasser sowie Konzentration und Zusammenarbeit.

Neben dem Spaß steht vor allem die Wissensvermittlung im Fokus. Die Kinder lernen wie man sich im Notfall richtig verhält, einen Notruf absetzt und warum Rauchmelder lebenswichtig sind. Diese Besuche stärken Vertrauen, bauen Ängste ab und fördern das Sicherheitsbewusstsein.



**„ IM JUBILÄUMSJAHR  
BLICKT DIE FEUERWEHR  
STOLZ AUF JAHRZEHNTE-  
LANGE BILDUNGSARBEIT  
UND NACHWUCHSFÖRDERUNG  
ZURÜCK. “**

## GRUSSWORT DES OBERBÜRGERMEISTERS



Liebe Kameradinnen und Kameraden, sehr geehrte Damen und Herren, zum 50-jährigen Jubiläum der Freiwilligen Feuerwehr Remseck am Neckar **gratuliere** ich auch im Namen des Gemeinderats und der gesamten Stadtgemeinschaft recht herzlich.

Ein halbes Jahrhundert Freiwillige Feuerwehr Remseck am Neckar steht für **uneigennütziges Engagement und gelebte Solidarität**. Ob bei Bränden, technischen Hilfe-

leistungen, Verkehrsunfällen, Unwettern oder Hochwasserlagen – auf die Kameradinnen und Kameraden unserer Feuerwehr ist jederzeit Verlass.

Ihr Einsatz erfolgt ehrenamtlich, zu jeder Tages- und Nachtzeit, oft unter schwierigen Bedingungen und dem Einsatz Ihrer eigenen Gesundheit. Nicht allein moderne Fahrzeuge, Gerätehäuser und die Technik machen unsere Feuerwehr stark. Entscheidend sind die Menschen, die ihre Freizeit investieren, um zu üben,

sich fortzubilden und im Ernstfall professionell helfen. Ihr Einsatz verdient höchste Anerkennung und Respekt.

Mein **besonderer Dank** gilt daher allen aktiven Feuerwehrangehörigen, den Mitgliedern der Altersabteilungen sowie allen Unterstützern – sei es im Förderverein oder als Familienangehörige und Arbeitgeber, die dieses wichtige Ehrenamt mittragen.

Besonders erfreulich ist auch die engagierte Arbeit der **Jugendfeuerwehr** mitsamt der Kindergruppe. Hier lernen junge Menschen Verantwortung zu übernehmen, im Team zu arbeiten und sich für das Gemeinwohl einzusetzen. Damit wird ein wichtiger Grundstein für das gesellschaftliche Zusammenleben und die Zukunft unserer Feuerwehr gelegt.

Hervorzuheben ist außerdem der mitgliederstarke **Spielmanns- und Fanfarenzug**, weil er zu den wenigen der insgesamt fünf Feuerwehrmusiken im Landkreis Ludwigsburg gehört und für die traditionelle musikalische Repräsentanz der Feuerwehr steht.

Ein Jubiläum wie dieses bietet Anlass, mit Stolz auf die Entwicklung

unserer Feuerwehr zurückzublicken. So entstanden aus den ursprünglich eigenständigen Ortsabteilungen im Zuge der Modernisierung der Feuerwehrstruktur zwischen 2000 und 2012 zwei leistungsfähige Abteilungen mit den beiden neuen Feuerwehrhäusern 2004 in Aldingen und 2012 in Neckarremms, um die Einsatzfähigkeit zu optimieren und Kompetenzen zu bündeln.

Eine **personell gut aufgestellte sowie gut ausgestattete Feuerwehr** hat für unsere Stadt einen hohen Stellenwert. In diesem Zusammenhang möchte ich beispielhaft den **Neuaufbau der Führungsgruppe** für Großschadenslagen, den neuen **Gerätewagen Transport (GW-T)**, **zwei neue Löschgruppenfahrzeuge (LF 10)** und den **digitalen Einsatzstellenfunk** nennen.

Ich wünsche der Freiwilligen Feuerwehr Remseck am Neckar weiterhin eine erfolgreiche Zukunft, stets unfallfreie Einsätze und vor allem eine weiterhin starke Kameradschaft. Wir werden auch zukünftig fest an der Seite unserer Feuerwehr stehen.

Ihr  
**Dirk Schönberger**  
Oberbürgermeister

# STÄDTE- PARTNER- SCHAFTEN

Die Feuerwehr Remseck engagiert sich aktiv für die Städtepartnerschaften unserer Stadt. Über die Jahre sind tiefe Freundschaften zwischen den Feuerwehrangehörigen der Partnerstädte entstanden. Wir erfahren, wie diese Feuerwehren organisiert sind und wie unsere europäischen Nachbarn leben.



## Meslay-du-Maine

Seit über 50 Jahren besteht unsere Partnerschaft zu unseren Freunden ins französische Meslay-du-Maine. Seit Generationen werden Angehörige unserer Feuerwehr bei ihren französischen Freunden beherbergt – und umgekehrt. Die regelmäßigen Zeltlager der Jugendfeuerwehr schaffen früh Verbindungen, von denen viele ein Leben lang bestehen.



## San Giovanni di Fassa

30 Jahre wahrt unsere Partnerschaft nach Italien. Són Jan ist touristisch geprägt und ist im Trentino mit einem der größten Skiareale der Alpen angebunden. Wir unternehmen jedes Jahr eine Skiausfahrt, auch unsere italienischen Freunde besuchen uns sehr gern, abgerundet durch einen Ausflug auf den Wasen. Die Jugendfeuerwehr hat schon mehrere Bergtouren in Són Jan unternommen.



## Codlea

Das in Transsilvanien liegende Codlea entwickelt sich in beeindruckendem Tempo. Um die dortige Feuerwehr dabei zu unterstützen, konnten wir den Kameraden ein ausgemustertes Löschgruppenfahrzeug mit allen Gerätschaften übergeben. Sie revanchierten sich bei unseren Besuchen mit ihrer einzigartigen Gastfreundschaft.

# DIE JUGENDFEUERWEHR



## 50 Jahre Nachwuchsschmiede: Die Jugendfeuerwehr Remseck feiert Gold-Jubiläum

Ein halbes Jahrhundert Einsatz für die Zukunft: Die Jugendfeuerwehr Remseck am Neckar feierte 2024 ihr 50-jähriges Bestehen. Seit ihrer Gründung im Jahr 1974 hat sich die Abteilung zum unverzichtbaren Rückgrat der städtischen Feuerwehr entwickelt.

## Von den Anfängen zum Erfolgsmodell

Was kurz nach der Gemeindereform als Pionierprojekt begann, ist heute eine Institution. Das Jubiläumsjahr 2024 markierte einen Meilenstein: Beim großen Aktionstag mit beeindruckenden Schauübungen bewies der Nachwuchs, dass er den „Großen“ in Technik und Teamgeist in nichts nachsteht.

## Mehr als nur Löschen

Die Jugendfeuerwehr bietet heute ein breites Programm für zwei Altersstufen:

- Kindergruppe (ab 6 Jahren): Spielerische Brandschutzerziehung und viel Spaß in der Gemeinschaft. (Aktuell nur Feuerwehr Intern)

- Jugendgruppe (10 bis 18 Jahre): Fundierte Ausbildung in Technik, Erste Hilfe und Vorbereitung auf den aktiven Dienst.

„ BEI DER  
JUGENDFEUERWEHR IST  
KEINER ALLEIN.  
WENN WIR EINE ÜBUNG  
MACHEN, MÜSSEN  
WIR UNS BLIND AUF EINANDER  
VERLASSEN KÖNNEN.  
AM BESTEN GEFÄLLT MIR  
ABER, DASS WIR ALLE ZUSAM-  
MENHALTEN WIE EINE  
GROSSE FAMILIE – EGAL,  
AUS WELCHEM STADTTEIL  
WIR KOMMEN! “

Neben der Feuerwehrentechnik stehen Zeltlager, Ausflüge und echte Kameradschaft im Mittelpunkt. Das Konzept geht auf: Ein Großteil der heutigen Führungskräfte in den Stadtteilen Aldingen, Hoch-

berg, Hochdorf, Neckargröningen, Neckarrems und Pattonville begann die Karriere in unserer Jugendabteilung.

## Ein starkes Fundament für die Sicherheit

Dass die Feuerwehr Remseck keine Nachwuchssorgen hat, ist der kontinuierlichen Arbeit der Betreuer zu verdanken. Die Jugendfeuerwehr ist heute mehr denn je eine Lebensschule für Verantwortungsbewusstsein und Teamgeist.

50 Jahre alt, aber kein bisschen leise! Wir suchen Nachwuchshelden ab 10 Jahren. Schnupper rein und werde Teil der coolsten Truppe in Remseck!

## Kontakt:

jugendfeuerwehr@feuerwehr-remseck.de



FOLGT UNS  
AUF SOCIAL MEDIA



ffremseck



# DER SPIELMANNS- UND FANFARENZUG

Der Spielmanns- und Fanfarenzug Remseck wurde im Jahre 1952 als Spielmannszug der Feuerwehr Neckarrems gegründet und besteht heute aus 29 aktiven Musiker sowie 8 Jugendlichen in Ausbildung.

Um für unsere zahlreichen Auftritte zu proben, zum Beispiel die Umrahmung verschiedener interner und externer Feuerwehrveranstaltungen, das Neckarrems Straßenfest oder einen der umliegenden Umzüge, treffen wir uns jeden Donnerstag um 20 Uhr im Haus der Feuerwehr.

Neben dem Üben unserer Auftritte, stehen die Kameradschaft und der Zusammenhalt untereinander bei uns an erster Stelle. So werden immer wieder Ausflüge in verschiedene Städte oder in die Berge unternommen, auch verbringen wir gemeinsame Spieleabende zusammen. Dabei sind ab 6 Jahren bis ins hohe Alter alle mit dabei und haben viel Spaß.

Durch ein stetig wachsendes Repertoire gehen wir mit der Zeit und versuchen eine ausgewogene Mischung aus traditionellen Musikstücken sowie modernen Werken zu finden. So ist bei uns für Jung und Alt etwas geboten und alle haben die Möglichkeit über ihren eigenen Tellerrand hinauszublicken.

Wir bilden unseren Nachwuchs durch eigene ehrenamtliche Musiker – welche sich durch Weiterbildungslehrgänge als Ausbilder qualifiziert haben – selbst aus. Als erstes Highlight unserer Ausbildung versuchen wir, die Kinder und Jugendlichen so schnell wie möglich in alle Auftritten des Spielmanns- und Fanfarenzuges zu integrieren. Nach und nach wird das Know-how erweitert und neue Stücke werden einstudiert. Den Abschluss der musikalischen Grundausbildung bildet die D1-Prüfung. Bei der Probengestaltung gehen wir individuell auf unsere Jugendlichen ein, auch bei der Wahl des Probentages.



**„ URSPRÜNGLICH ALS ALARMIERUNG GEDACHT, HAT SICH DIE FEUERWEHRMUSIK ZU EINEM VIELFÄLTIGEN BESTANDTEIL ENTWICKELT. “**

# DER FÖRDERVEREIN: UNTERSTÜTZEN SIE IHRE FEUERWEHR



Um die Feuerwehr Remseck mit ihren Abteilungen und Angehörigen gezielt zu unterstützen, wurde 2016 der Förderverein der Freiwilligen Feuerwehr Remseck am Neckar e.V. gegründet.

Der Förderverein ist ein gemeinnütziger, ins Vereinsregister eingetragener Verein, der verschiedene Projekte unterstützt, um das Leben in der Feuerwehr zu bereichern und unsere Gemeinschaft zu stärken. Der Fokus liegt auf Investitionen für die Allgemeinheit – von gemeinnützigen Vereinsaktivitäten über den Erhalt historischer Fahrzeuge, Ausrüstung sowie Uniformen bis hin zur Förderung von Aus- und Weiterbildungen als auch der Öffentlichkeitsarbeit im Bereich des Brandschutzes.

Der Feuerwehrverein fördert nicht nur die Einsatzabteilungen, sondern auch die Jugendfeuerwehr, die Altersabteilung sowie den

Spielmanns- und Fanfarenzug. Zudem hilft er Feuerwehrangehörigen und deren Familien in Not gemäß § 53 der Abgabenordnung. Neben aktiven und ehemaligen Mitgliedern wird der Förderverein auch von privaten Unterstützern und Unternehmen getragen.

Unabhängig vom aktiven Einsatzdienst, können auch Sie unsere Feuerwehr durch Spenden oder eine Mitgliedschaft ab 25 € jährlich unterstützen.

**„ ÜBER 5000 STUNDEN EIGENLEISTUNG BEIM BAU DES „HAUS DER FEUERWEHR“ STÄRKTE DIE KAMERADSCHAFT UND SCHONTE DEN STÄDTISCHEN GELDBEUTEL. “**

# ZAHLEN, DATEN & FAKTEN

## DER ARBEITSREICHSTE WOCHENTAG IM JAHRESDURCHSCHNITT



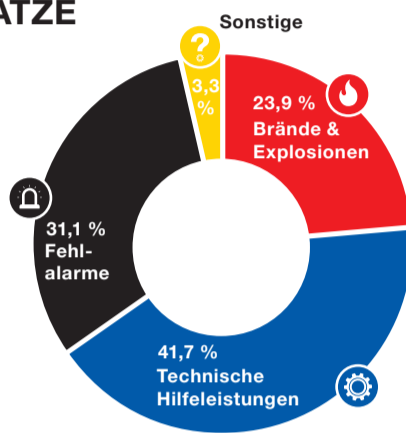
## DER RUHIGSTE WOCHENTAG IM JAHRESDURCHSCHNITT



## VERTEILUNG DER EINSÄTZE



**EINSÄTZE INSGESAMT**  
Gesamtzahl der durchgeführten Einsätze 2025



- 63 Brände & Explosionen**  
Kleinbrand, Mittelbrand, Überprüfung/ Rauchentwicklung, Fahrzeugbrand
- 110 Technische Hilfeleistungen**  
Türöffnung, Ölspur / Öl auf Fahrbahn, Wasserschaden / Unwetter, Verkehrsunfall, Tierrettung / Insekten
- 82 Fehlalarme**  
Brandmeldeanlage (BMA) - Täuschung/ Fehlalarm, Heimrauchmelder, blinder Alarm
- 9 Sonstige**

## DIE „RUSH HOUR“ DER FEUERWEHR



**Mittags-Peak**  
11:00 - 13:00 Uhr  
Spitzenwert 12:00 Uhr



**Abend-Peak**  
18:00 Uhr



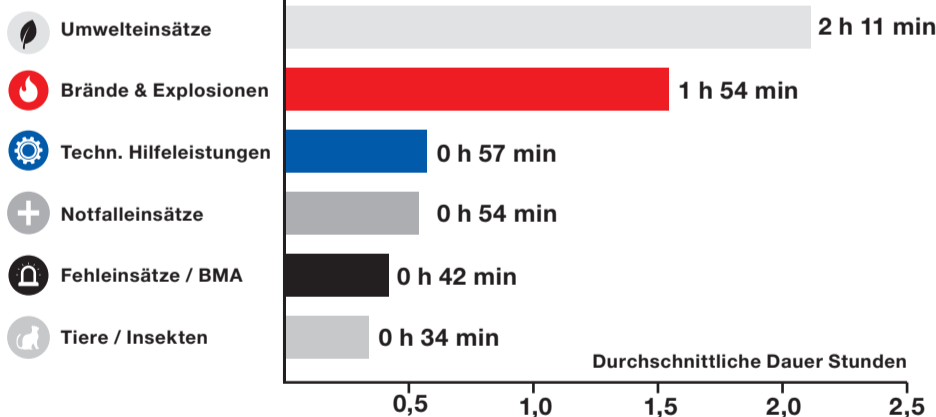
**Nachtruhe**  
03:00 - 05:00 Uhr  
Am wenigsten Einsätze

## STADTGEBIET FLÄCHE 22,8 KM<sup>2</sup>

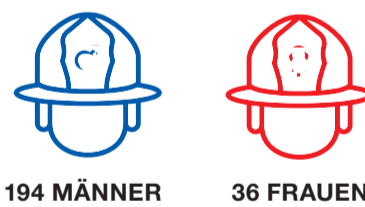


Zusätzlich Einsätze in Nachbarkommunen, kreis- und bundesweit

## DAUER NACH EINSATZART



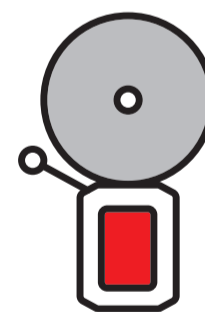
## PERSONAL 2025



**RUND 16% WEIBLICH**

DURCHSCHNITT IN BADEN-WÜRTTEMBERG 8% FRAUEN

## WORKLOAD



DIE WEHR HAT IN DEM ZEITRAUM 2025 INSGESAMT CA.

**5.901 EINSATZSTUNDEN** GELEISTET

DAS ENTSPRICHT ETWA **246 KOMPLETTEN TAGEN**, AN DENEN UNUNTERBROCHEN EIN FEUERWEHRMANN IM DIENST WAR.

## DAS REKORDJAHR



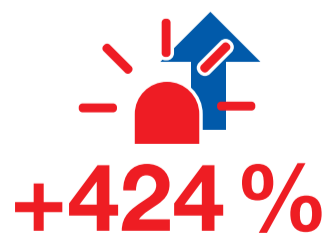
Das Rekordjahr 1999 hatte mit 339 **811 % MEHR EINSÄTZE** als das Jahr 1976 mit 35 Einsätzen.

## EINSÄTZE VON 1976 BIS 2026



STAND MÄRZ 2026

## STEIGERUNG DER EINSATZZAHLEN



DIE ZAHL DER EINSÄTZE HAT SICH IN 50 JAHREN **VERFÜNFFACHT**

# SELBSTHILFE FÜR BÜRGER



**„SCHON EINFACHE MASSNAHMEN ERHÖHEN SICHERHEIT UND HANDLUNGSFÄHIGKEIT DEUTLICH.“**

Extreme Wetterlagen und technische Störungen können jeden treffen. Gerade Starkregenereignisse sowie länger andauernde Stromausfälle zeigen, wie wichtig es ist, dass Bürgerinnen und Bürger sich im ersten Moment selbst helfen können. Schon einfache Maßnahmen erhöhen Sicherheit und Handlungsfähigkeit deutlich.

**Starkregen & Überschwemmung**  
Starkregen tritt oft plötzlich auf und führt in kurzer Zeit zu überfluteten Straßen, Kellern und Unterführungen. Um vorbereitet zu sein, sollten Hauseigentümer das eigene Gebäude regelmäßig prüfen: Sind Kellerfenster dicht? Funktionieren Rückstauklappen? Sind Lichtschächte und Abläufe frei? Griffbereite Sandsäcke und Schalbretter können im Ernstfall entscheidende Minuten gewinnen.

Bei akuter Gefahr gilt: gefährdete Räume rechtzeitig verlassen, Strom im betroffenen Bereich abschalten und Wasser nicht aus eigenen Kräften gegen hohen Druck aufhalten. Fahrzeuge sollten niemals in überflutete Bereiche gefahren werden

– schon wenige Zentimeter Wasser reichen aus, um die Kontrolle zu verlieren. Besonders wichtig: Wetterwarnungen ernst nehmen und frühzeitig reagieren.

#### **Stromausfall**

Ein Stromausfall kann wenige Minuten dauern, aber auch mehrere Stunden oder länger. Eine kleine Grundausstattung sorgt dafür, dass Haushalte handlungsfähig bleiben: Taschenlampen oder LED-Laterne, aufgeladene Powerbanks sowie Kerzen. Ein batteriebetriebenes Radio informiert auch dann, wenn digitale Dienste ausfallen.

Wichtig ist auch die Vorratshaltung: Wasser sowie haltbare Lebensmittel für mehrere Tage, Medikamente und eine kleine Hausapotheke. Bei längeren Ausfällen sollten Kühl- und Gefriergeräte geschlossen bleiben, um Lebensmittel möglichst lange zu erhalten. Liftanlagen, elektrische Türen oder medizinische Geräte können ausfallen – daher sollte man insbesondere Nachbarn, Senioren und Personen mit Einschränkungen im Blick behalten.

#### **Gemeinsam gut vorbereitet**

Selbsthilfe bedeutet nicht, auf Hilfe zu verzichten – sie sorgt dafür, dass Bürger sicher handeln, Schäden minimiert und Einsatzkräfte entlastet werden. Gute Vorbereitung ist ein wichtiger Beitrag zur eigenen Sicherheit und zur Stabilität der Gemeinschaft.

## FAQS

### **Was sind die schönsten Einsätze?**

Generell gibt es nicht wirklich „schöne“ Einsätze, denn alle haben eins gemeinsam: Irgendwer braucht Hilfe oder ist in Not. Schön im eigentlichen Sinne sind Einsätze dann, wenn wir Menschen helfen können, ohne dass jemand zu Schaden kommt.

### **Gibt es auch nicht so schöne Einsätze?**

Ja, leider. Immer dann, wenn es um Leben geht, egal ob von Mensch oder Tier, und wir nicht mehr helfen können, sind das sehr traurige Momente. In solchen Situationen erhalten wir bei Bedarf professionelle Unterstützung und arbeiten das Erlebte gemeinsam auf.

### **Wieso seid ihr auch nachts so schnell bei der Feuerwehr?**

Tatsächlich ist vieles eine Frage von Organisation und Ordnung zu

Hause: Wenn Kleidung und Schlüssel immer am gleichen Ort liegen, spart man im Ernstfall wertvolle Zeit. Denn Zeit, die beim Suchen verloren geht, lässt sich nicht mehr aufholen.

### **Was macht Feuerwehr aus?**

Die Feuerwehr zeichnet sich durch abwechslungsreiche Aufgaben und vielfältige Problemstellungen aus, die wir mit moderner Technik bewältigen. Vor allem aber ist es der kameradschaftliche Zusammenhalt, der uns ausmacht, den wir aktiv pflegen und leben.

### **Kann ich auch helfen?**

Ja, jeder kann sich bei der Feuerwehr engagieren. Es gibt viele Bereiche, in denen wir uns über jede helfende Hand freuen! Natürlich ist es unser oberstes Ziel, Menschen im Einsatzfall zu helfen. Die Kontaktdaten finden Sie im Impressum, wir freuen uns auf Sie!

## ANFAHRT ZUM GERÄTEHAUS



Bei jedem Alarm beginnt ein Wettlauf gegen die Zeit. Uns als Freiwillige Feuerwehr trifft der Einsatz meist mitten im Alltag: bei der Arbeit, beim Einkaufen oder zu Hause. Ohne zu zögern machen wir uns in ziviler Kleidung auf den Weg zum Gerätehaus – mit dem eigenen Fahrzeug, dem Fahrrad oder auch zu Fuß.

Dabei gilt: Auf der Anfahrt zum Feuerwehrhaus haben wir Sonderrechte nach § 35 StVO. Das bedeutet: Zur Gefahrenabwehr sind wir auch in zivilen Fahrzeugen dazu berechtigt, von Verkehrsregeln angemessen abzuweichen. Anders als Fahrzeuge mit Blaulicht haben wir allerdings kein Wegerecht – Sie sind nicht verpflichtet, uns Platz zu machen.

Umso wichtiger ist hier gegenseitige Rücksichtnahme. Wenn Sie

sehen, dass jemand beispielsweise mit Warnblinker oder Dachaufsetzer zügig unterwegs ist, steckt oftmals ein Notfall dahinter.

Was Sie tun können: Bewahren Sie Ruhe, bleiben Sie aufmerksam und ermöglichen Sie – wenn es die Situation sicher zulässt – das unkomplizierte Überholen oder das Ausfahren aus angrenzenden Straßen.

Halten Sie Ein- und Ausfahrten sowie die Parkplätze an den beiden Feuerwehrhäusern unbedingt immer frei.

Ihr Verständnis hilft uns, schnell und sicher auszurücken. Erst wenn wir am Feuerwehrhaus eintreffen, kann das Einsatzfahrzeug besetzt und damit zügig Hilfe geleistet werden.

# 50 JAHRE EINSÄTZE IN BILDERN



Übung PKW-Brand



Großbrand landwirtschaftliches Anwesen



Große Hauptübung



Historische Übung



Wassereinsatz



Wohnungsbrand



Wasserversorgung



Verkehrsunfall



Gebäudebrand



Großbrand Industrieobjekt



Einsatz nach Starkregen



Schiffsbergung



Tragehilfe



Tierrettung



Großtierrettung



Garagenbrand



Gefahrstoffeinsatz



PKW-Brand



Verkehrsunfall



Brand Gewerbebetrieb



Schuppenbrand



Vegetationsbrand



Tierrettung



Verkehrsunfall



Containerbrand



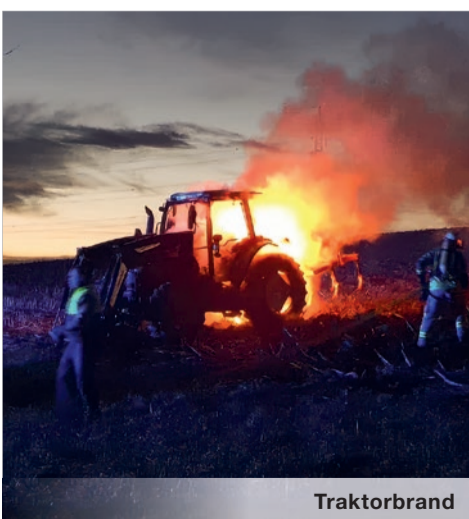
Großbrand Industrieobjekt



Großbrand landwirtschaftliches Anwesen



Starkregen



Traktorbrand



Gärtnereibrand

# 50 JAHRE FEUERWEHR REMSECK 50 JAHRE IN UNIFORM

Wie unsere Fahrzeuge hat sich auch unsere persönliche Schutzausrüstung über die Jahrzehnte stark verändert. Vor nicht allzu langer Zeit stellten sich unsere Feuerwehrleute den Flammen lediglich in schweren Filzuniformen – ganz in Schwarz und Dunkelblau gehalten. Umso mehr gilt es zu schätzen, dass die Stadt Remseck seitdem regelmäßig in die persönliche Sicherheit der Feuerwehrangehörigen investiert. Auf den kratzigen Filz folgten dünne,

„ **VON DER FILZUNIFORM  
ZU HIGHTECH: UNSERE  
SCHUTZAUSRÜSTUNG WURDE  
STETIG SICHERER. “**

orangene Mäntel mit Membran sowie robustere Arbeitshosen mit dem Spitznamen „Jäger 90“. In den 2000ern erhielten wir die orangene „HuPF“ - Kleidung: Dickes isolierendes Material und gut sichtbare Reflektorstreifen brachten enormen Fortschritt. Seit den späten 2010ern tragen wir die aktuelle sandfarbene Einsatzbekleidung.

High-Tech Textilien und ein integriertes Rettungssystem begleiten uns heute stets. Eine Konstante ist über die Jahrzehnte geblieben – unser Helm. Er schützt uns nun seit über einem halben Jahrhundert. Erst schwarz und aus Stahl, später in dem bekannten leuchtgelb, schätzen wir heutzutage die leichtere Version aus modernem Aluminium.



## SONSTIGE AUFGABEN AM BEISPIEL VON CORONA

Corona hat alle getroffen, auch die Feuerwehren. Aber eine Feuerwehr muss funktionieren – immer! Eine Ausbreitung dieser fremden Krankheit mit unbekanntem Verlauf innerhalb der Feuerwehr Remseck wäre für jeden einzelnen, aber auch für die Stadtgemeinschaft eine Katastrophe gewesen. Dies galt es unter allen Umständen zu vermeiden! Deshalb wurden bereits Ende Februar 2020 Anschaffungen zum Thema Hygiene für die Feuerwehr getätigt. Unsere Hauptversammlung haben wir einen Tag zuvor abgesagt – zum Schutz der Kameraden und Aufrechterhaltung der Einsatzbereitschaft. Übungen und Lehrgänge wurden abgesagt, alle Treffen innerhalb der Feuerwehrfamilie wurden untersagt. Einen sol-

chen Einschnitt in das Leben der Feuerwehr Remseck gab es nur zu Kriegszeiten. Jeder Einsatz war mit hohem Risiko verbunden, da die Innenräume der Fahrzeuge sehr beengt waren. Es wurden Masken von Feuerwehrfrauen genäht und gespendet, wir erhielten von der Bevölkerung Desinfektionsmittel und kleine Dankesgeschenke. Gleichzeitig hatten wir als Teil des Bevölkerungsschutzes besondere Aufgaben: Gemeinsam mit dem DRK und einem örtlichen Apotheker wurde eine Corona-Schnelltest-Strecke in der Stadthalle organisiert und an über 70 Terminen betrieben. Einige Mitglieder der Feuerwehr haben dabei eine Schulung besucht, um einen nasalen Abstrich durchführen zu dürfen. Auf

dem Soldatenstraße wurde in Zusammenarbeit mit dem Landkreis Ludwigsburg eine Impfstraße eingerichtet. Hier konnten Autofahrer unkompliziert und ohne Aussteigen eine Covid-Impfung erhalten. Alles in allem sind wir gut durch die Corona-Zeit gekommen, hatte keine Ausbrüche innerhalb der Wehr. Vielen Dank an alle, die sich trotz der Infektionsgefahr weiterhin für die Sicherheit der Bevölkerung eingesetzt und den teils schwierigen Anweisungen Folge geleistet haben – das ist nicht selbstverständlich. Fast zweieinhalb Jahre eingeschränkter Feuerwehrbetrieb, fehlende Ausbildung und keinerlei kameradschaftliche Kontakte sind bis heute spürbar – doch wir holen kräftig auf!

 Förderverein der  
Feuerwehr Remseck

**INFORMIEREN  
UNTERSTÜTZEN  
MITMACHEN**

**Werden Sie jetzt  
Mitglied des  
Fördervereins!**

**Wir bedanken  
uns für Ihre  
Unterstützung.**



[www.verein.feuerwehr-remseck.de](http://www.verein.feuerwehr-remseck.de)

# TECHNIK UND AUSBILDUNG – SO ENTSTEHT SCHNELLE HILFE IN REMSECK



Wenn in Remseck jemand den Notruf wählt, zählt jede Sekunde. Damit die Feuerwehr rasch die richtige Hilfe leisten kann, braucht es zwei Dinge: Technik, die zuverlässig funktioniert, und Menschen, die sie sicher beherrschen. Diese Verbindung prägt die Freiwillige Feuerwehr – und macht sie zu einem verlässlichen Partner für die Stadt mit Ihren Bürgerinnen und Bürgern.

Beginnen wir mit der Technik. Die Remsecker Feuerwehr verfügt über eine moderne Fahrzeugflotte. Dazu gehören ein Fahrzeug für die Einsatzleitung, ein Kommandowagen für die schnelle Führungsunterstützung, eine Drehleiter mit Rettungskorb, Löschfahrzeuge für den Erstangriff, kombinierte Hilfeleistungslöschfahrzeuge für Verkehrsunfälle und Sturmschäden, Tanklöschfahrzeuge, Transportfahrzeuge für Material und Nachschub, Wechselladerfahrzeuge mit unterschiedlichen Abrollbehältern sowie Boote für Einsätze am und auf dem Wasser. Diese Vielfalt ist wichtig – vom Rauchwarnmelder bis zum Großbrand, vom umgestürzten Baum bis zur Suche auf dem Fluss. Weitere Details zu den Fahrzeugen finden Sie auf unserer Internetseite.

Entscheidend ist nicht nur, welche Fahrzeuge vorhanden sind, sondern wie sich diese ergänzen. Der Einsatzleitwagen und der Kommandowagen bündeln Informationen, erkunden die Lage und koordinieren die anrückenden Kräfte. Bei einem

Wohnungsbrand trifft deshalb häufig zunächst ein Führungsfahrzeug ein, um die Situation zu beurteilen und die nachfolgenden Fahrzeuge gezielt und nach Dringlichkeit einzusetzen. Die Drehleiter schafft Zugänge zu oberen Stockwerken und einen zweiten Rettungsweg. Löschfahrzeuge bringen Wasser, Schläuche, Strahlrohre und Atemschutz an die Einsatzstelle. Kombinierte Hilfeleistungslöschfahrzeuge führen zusätzlich umfangreiche Ausstattung zur Hilfeleistung, Beleuchtung und

---

**„ MODERNE FAHRZEUGE, SPEZIALISIERTE AUSTRÜSTUNG UND EINE FUNDIERTE AUSBILDUNG MACHEN DIE FREIWILLIGE FEUERWEHR REMSECK ZU EINEM VERLÄSSLICHEN PARTNER. “**

---

Sicherungsmaterial mit. Logistikfahrzeuge sorgen dafür, dass Einsatzmittel aller Art, welche in den Feuerwehrhäusern gelagert sind, rechtzeitig dort ankommen, wo sie gebraucht werden. Wechselladerfahrzeuge bringen je nach Lage den passenden Abrollbehälter – etwa Wasser, Sonderlöschmittel oder Material für Großschadenslagen. Boote ermöglichen die schnelle Rettung auf dem Wasser und die Erkundung an Uferabschnitten.

Genauso wichtig ist die Ausbildung der Einsatzkräfte. Eine Feuerwehr-Dienstvorschrift legt fest, wie

die Ausbildung in Stufen aufgebaut ist. Am Anfang steht die Grundausbildung: Brände löschen, Einsatzstellen absichern, Geräte bedienen, Gefahren einschätzen. Danach vertiefen die Mitglieder dieses Wissen im Übungsdienst. Darauf folgen spezielle Lehrgänge – etwa Sprechfunk, Atemschutz oder die Bedienung von Pumpen und Fahrzeugen. Wer Verantwortung übernimmt, besucht Führungsausbildungen und lernt Planung, Teamführung sowie Entscheidungen unter Stresssitu-

ationen in kürzester Zeit zu treffen. Diese Struktur stellt sicher, dass immer die passende Qualifikation vorhanden ist.

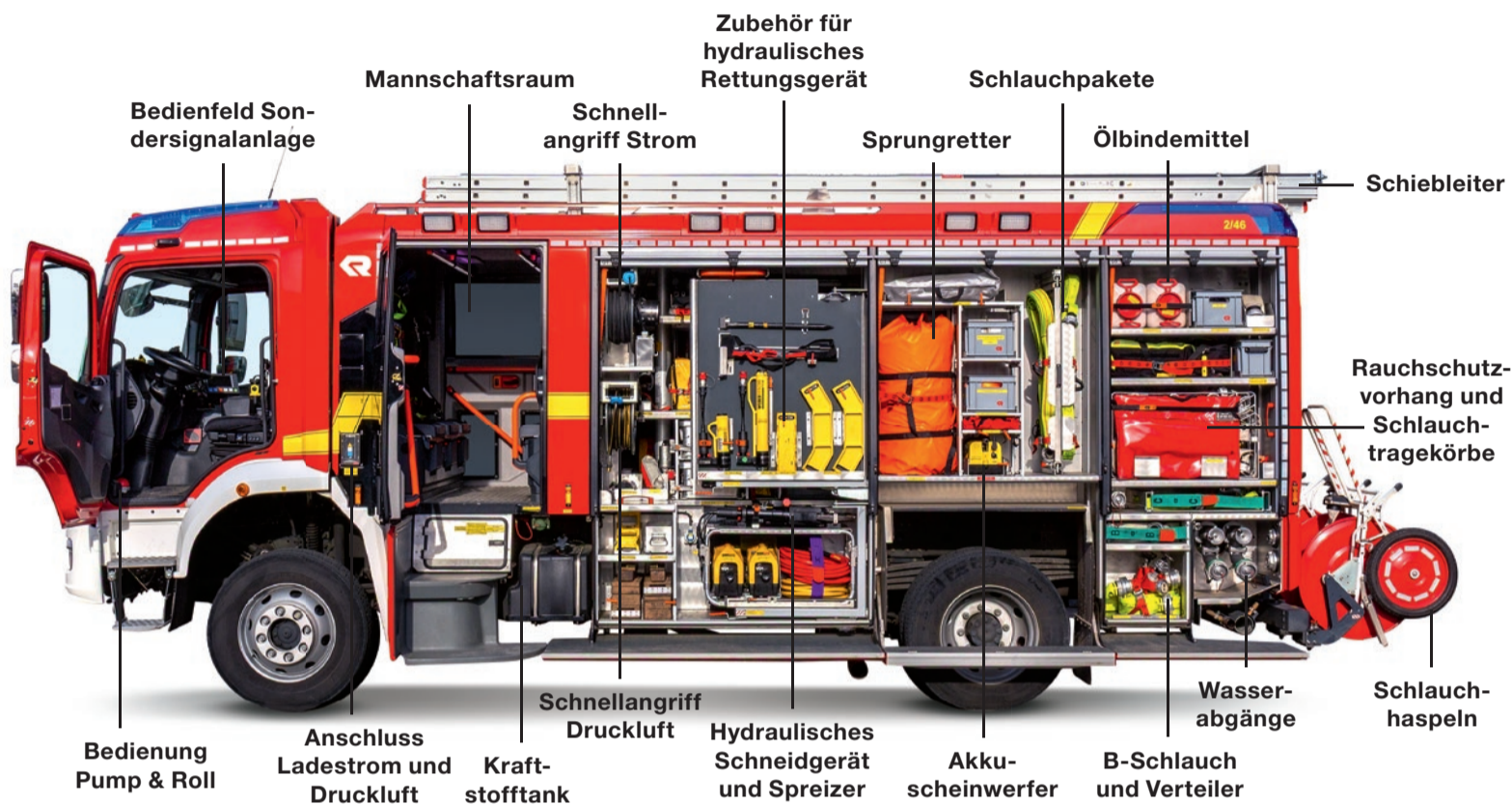
Wie lange dauert das? Die Grundausbildung umfasst 70 Schulstunden verteilt auf mehrere Wochen mit Abend- und Wochenenddiensten. Spezielle Lehrgänge und die Führungsausbildung finden auf Landkreisebene oder in der Landesfeuerweherschule statt. Diese können von wenigen Tagen bis zu mehrwöchigen Modulen reichen.

Wie gut Technik und Ausbildung verzahnt sind, zeigt sich im Alltag:

Bei einem Wohnungsbrand trifft ein Führungsfahrzeug als Erstes ein, erkundet die Lage und weist die weiteren zeitnah eintreffenden Kräfte ein. Ein Löschfahrzeug sichert die Einsatzstelle und startet die Menschenrettung. Eine Drehleiter stellt einen zweiten Rettungsweg her, unterstützt die Brandbekämpfung von außen und kann – wenn der Eingang nicht erreichbar ist – den Zugang über Fenster oder Balkon ermöglichen. So sind auch schonende Rettungen aus der Höhe möglich – etwa bei engen Treppen oder wenn der Rettungsdienst liegend transportieren muss. Türöffnungen für den Rettungsdienst sind mit entsprechendem Material und Schulungen ebenso ein Aufgabengebiet. Die Einsatzleitung koordiniert die Abläufe, fordert bei Bedarf weitere Kräfte nach und sorgt dafür, dass auch in dynamischen Lagen jeder Handgriff sitzt.

Das Ergebnis lässt sich wie folgt zusammenfassen: Technik schafft Möglichkeiten, Ausbildung verwandelt diese in Wirkung. Remseck investiert in beides – in Fahrzeuge als auch Ausrüstung, die zu den Einsätzen vor Ort passen, und in eine Ausbildung, die Schritt für Schritt aufeinander aufbaut. So entsteht eine Feuerwehr, die für die Menschen in unserer Stadt und deren Umgebung zuverlässig da ist: schnell vor Ort, professionell im Vorgehen und allzeit bereit, wenn Hilfe gebraucht wird. Gemeinsam!

# DER ALLROUNDER BEI DER FEUERWEHR REMSECK DAS HLF 20



Das Hilfeleistungslöschfahrzeug 20 (HLF 20) der Feuerwehr Remseck am Neckar ist eines der wichtigsten Einsatzfahrzeuge im Stadtgebiet. Es vereint moderne Brandbekämpfung mit umfangreicher technischer Hilfeleistung und ist dadurch bei nahezu jedem Einsatz dabei. Ausgestattet mit einem 2.000-Liter-Löschwassertank und einer leistungsstarken Feuerlöschkreiselpumpe kann die Mannschaft

schnell und unabhängig mit der Brandbekämpfung beginnen. Neben verschiedenen Schlauchsystemen und Strahlrohren gehören auch Schaummittel sowie Ausrüstung für Innenangriffe zur Standardbeladung.

Ein besonderer Schwerpunkt liegt auf der technischen Rettung bei Verkehrsunfällen. Hydraulische Rettungsgeräte wie Spreizer und Schneidgerät ermöglichen eine

schnelle sowie präzise Befreiung eingeklemmter Personen. Ergänzt wird die Ausstattung durch Hebekissen, Unterbaumaterial, Stromerzeuger und moderne LED-Beleuchtung. Auch Atemschutzgeräte und Wärmebildkamera sind immer an Bord und erhöhen die Sicherheit der Einsatzkräfte erheblich. Damit ist das HLF 20 vielseitig einsetzbar und bildet das Rückgrat der täglichen Einsatzbereitschaft in Remseck.

## ABROLL- BEHÄLTER & HOCH- WASSER- SCHUTZ



Abrollbehälter ermöglichen eine flexible und bedarfsgerechte Einsatzplanung. Je nach Lage kann das Wechselladerfahrzeug unterschiedliche Container mit spezieller Beladung zur Einsatzstelle bringen – etwa für Logistik, Sonderlöschmittel, Unwettereinsätze oder besondere Schadenslagen. Dadurch bleibt die Feuerwehr schnell und vielseitig einsetzbar.

Im Bereich Hochwasserschutz stehen leistungsstarke Pumpen, Schläuche und Sicherungsmaterial bereit, um große Wassermengen zu fördern und gefährdete Bereiche zu schützen. Diese Ausstattung ist besonders bei Starkregenereignissen und steigenden Pegelständen von großer Bedeutung.

## LF KATS: BEVÖLKERUNGSSCHUTZ BADEN-WÜRTTEMBERG

Der Bevölkerungsschutz in Baden-Württemberg schützt Bürgerinnen und Bürger bei Katastrophen, Großschadenslagen und im Verteidigungsfall. Er koordiniert die Zusammenarbeit von Feuerwehren, Hilfsorganisationen und dem Technischen Hilfswerk, warnt die Bevölkerung und stärkt das Ehrenamt. Ziel ist es, Menschen zu schützen als auch im Ernstfall schnell und wirksam Hilfe zu leisten.

Die Feuerwehr Remseck engagiert sich seit vielen Jahren im Bevölkerungsschutz. In der Abteilung II ist dafür ein sogenanntes LF-KatS (Löschgruppenfahrzeug

Katastrophenschutz) stationiert. Diese Fahrzeuge werden vom Bund zentral beschafft und anschließend auf Feuerwehren in ganz Deutschland verteilt. Den Kommunen werden sie kostenlos zur Verfügung gestellt. Im Gegenzug verpflichtet sich die jeweilige Feuerwehr, das Fahrzeug im Bedarfsfall zu besetzen. Das Fahrzeug kann und wird auch zu Einsätzen außerhalb Remsecks eingesetzt und bildet damit keinen festen Bestandteil der kommunalen Gefahrenabwehr.

In den vergangenen Jahren kam das Fahrzeug bereits mehrfach überregional zum Einsatz. Gemein-

sam mit weiteren Einheiten aus dem Landkreis Ludwigsburg unterstützte die Feuerwehr Remseck unter anderem bei Hochwassereinsätzen im Ahrtal, in Lilienthal sowie im Saarland.

„DIE FEUERWEHR REMSECK ENGAGIERT SICH IM BEVÖLKERUNGSSCHUTZ UND UNTERSTÜTZT BEI KATASTROPHEN AUCH ÜBERREGIONAL.“

## DREH- LEITER



Durch interkommunale Zusammenarbeit ermöglicht, wurde bereits vor über 10 Jahren gemeinsam mit der Feuerwehr Waiblingen eine Drehleiter DLA(K) 23/12 beschafft. Das Fahrzeug steht in der Abteilung I und rückt von dort in das gesamte Stadtgebiet sowie nach Waiblingen-Bittenfeld und Hohenacker aus.



# SCHNEIDGERÄT & SPREIZER

Bereits in den 1980er Jahren beschaffte die Feuerwehr Remseck ihren ersten Hilfeleistungssatz und wurde damit den steigenden Anforderungen im Bereich der Technischen Hilfeleistung gerecht. Damals war dieser auf dem Rüstwagen (RW) verlastet, der bei der ehemaligen Abteilung Neckarrems stationiert war. Dort spezialisierten sich die Kameraden besonders auf Verkehrsunfälle. Später übernahm die fusionierte Abteilung I diese Aufgabe.

„**MODERNE  
RETTUNGSGERÄTE  
ARBEITEN MIT EINEM  
ÖLDRUCK VON BIS  
ZU 700 BAR.**“

Die Zeiten haben sich gewandelt: Schneidgerät „Schere“ und Spreizer gehören heute zur Normbeladung von Hilfeleistungslöschgruppenfahrzeugen (HLF) und sind aus dem Feuerwehreinsatz nicht mehr wegzudenken.

Die Zahl der Verkehrsunfälle ist in den letzten 50 Jahren rückläufig. Gründe dafür sind unter anderem Geschwindigkeitsbeschränkungen, Helm- und Gurtpflicht, die Promillegrenze sowie sicherer werdende Fahrzeuge. Gleichzeitig stellen moderne Fahrzeuge mit hochfesten Karosseriestrukturen, teilweise aus Verbundwerkstoffen, die Technik regelmäßig auf die Probe.

Die heute bei uns eingesetzten hydraulischen Rettungsgeräte arbeiten mit einem Öldruck von bis zu 700 bar, der Spreizer kann eine Spreizkraft von über 60 Tonnen entwickeln.



## UNSERE EINSATZFAHRZEUGE IM LAUFE DER ZEIT

Vor 50 Jahren war der Fuhrpark der Feuerwehr Remseck am Neckar deutlich kleiner und einfacher ausgestattet als heute. Die Fahrzeuge waren robust und funktional, jedoch technisch noch vergleichsweise schlicht. Oft handelte es sich um klassische Löschgruppenfahrzeuge mit begrenzter Beladung und geringerer Motorleistung. Ein Löschwassertank war nicht selbstverständlich, ebenso wenig

eine umfangreiche Ausrüstung für technische Hilfeleistungen. Die Fahrzeuge führten vor allem Schläuche, Strahlrohre, Leitern und eine Tragkraftspritze mit. Viele Geräte mussten per Hand bewegt werden, und die Technik war mechanisch statt elektronisch gesteuert. Komfort oder ergonomische Beladungskonzepte spielten kaum eine Rolle. Die Mannschaft saß eng beieinander, Sicherheitsstandards waren

nicht mit heutigen Maßstäben vergleichbar. Dennoch erfüllten die Fahrzeuge zuverlässig ihren Zweck und bildeten die Grundlage für eine funktionierende Gefahrenabwehr. Mit den Jahren wurden Motorleistung, Sicherheit und Ausstattung kontinuierlich verbessert. Der Vergleich zeigt eindrucksvoll, welchen Entwicklungsschritt die Einsatzfahrzeuge in fünf Jahrzehnten gemacht haben.

## UNSER MELDER

Die Feuerwehrleute unserer Einsatzabteilungen tragen ihn ständig bei sich: den digitalen Funkmeldeempfänger, auch „Piepser“ genannt. Während früher Sirenen lautstark die ganze Stadt informierten, unterbricht heute ein schriller Ton begleitet von einem Alarm auf dem Smartphone den Alltag oder die Nachtruhe der aktiven Wehrleute. Der Piepser garantiert über ein sicheres Funknetz die Alarmierung, die App liefert weitere Informationen. Direkt nach dem Alarm geben die Retter per Knopfdruck Rückmeldung. So weiß der Einsatzleiter sofort, wie viele Kräfte einsatzbereit sind. Diese Vernetzung sorgt dafür, dass aus Privatpersonen ein Löschzug wird, um Ihnen in Notfällen zu helfen.



## FAMILIE UND EINSATZ



Ich bin Helena, ein Feuerwehrkind. Bei uns zuhause gibt es einen ganz besonderen Ton: den Piepser. Wenn er losgeht, bleibt alles stehen. Manchmal bauen wir gerade ein Lego-Schloss, essen Spaghetti oder kuscheln auf dem Sofa. Und dann springt mein Papa oder meine Mama auf, zieht sich schnell an und ruft „Ich muss los!“. Die Tür fällt zu – und ich weiß, jetzt ist Einsatz! Ich bin stolz darauf. Meine Eltern helfen Menschen, die sie gar nicht kennen. Sie löschen Brände, retten Tiere und sind da, wenn jemand Angst hat. Trotzdem ist es nicht immer leicht. Ich warte, schaue aus dem Fenster und zähle die Minuten, bis ich die vertrauten Schritte höre. Wir Feuerwehrkinder wissen, wie es ist, wenn Feste plötzlich anders verlaufen. Wir wissen auch, wie schön es ist, wenn unsere Eltern nach einem Einsatz zurückkommen und uns in den Arm nehmen. Darum möchte ich danke sagen: Danke an die Geschwister, die trösten. Danke an die Großeltern, die einspringen. Danke an alle, die uns Feuerwehrkindern zeigen, dass wir nicht allein sind. Danke, dass ihr alle meine Eltern versteht und hinter ihnen steht! Ohne euch würde die Feuerwehr nicht funktionieren!

# TERMINE

**08.05.2026**

### BLAULICHT-GOTTESDIENST

Zum jährlich stattfindenden Blaulichtgottesdienst lädt die Feuerwehr Remseck dieses Jahr in das Haus der Feuerwehr, Neckarstr. 112 in Aldingen ein. Der Gottesdienst beginnt um 19:00 Uhr. Anschließend gibt es einen kleinen Stehempfang zum gegenseitigen Austausch.

**03.-04.07.2026**

### FEST AM HAUS DER FEUERWEHR

Mitten im Sommer veranstaltet die Abteilung II das Fest am Haus der Feuerwehr. Auf Sie warten Speisen, Kaltgetränke, Cocktails, Live-Musik und Barbetrieb. Auch in der Neckarstraße 112 ist samstags dank Kinderfahrten mit dem Feuerwehrauto, Kinderschminken und vielen weiteren Aktionen einiges geboten.

**15.-16.05.2026**

### TAG DER OFFENEN TÜR ABTEILUNG I

In der Marbacher Straße 112 bietet die Abteilung I Freitag und Samstag ein rundum-Unterhaltungspaket mit Speisen vom Grill, Pilswagen und weiteren Getränken sowie musikalischer Unterhaltung. Kinderaktionen am Samstag, z.B. Fahrten mit dem Feuerwehrauto, runden das erste große Event des Jahres ab.

**17.10.2026**

### FIRENIGHT PARTY

Nach dem großen Erfolg 2024 beleben wir im Rahmen unseres Jubiläumsprogramms die Firenight-Party wieder. In der Fahrzeughalle der Abteilung II wartet neben Getränken und Snacks ein aufwändig gestaltetes Licht-Rigg sowie ein Live-Gig mit DJ Gabriel Wittner auf Sie.

**12.-13.06.2026**

### MARKTPLATZ-FEST

Anlässlich unseres 50-jährigen Jubiläums sind wir diesen Juni auch auf dem Remsecker Marktplatzfest vertreten und laden Sie herzlich ein, an unserem Stand vorbeizuschauen!

**08.11.2026**

### KONZERT DER FEUERWEHRMUSIK

Zum Kooperationskonzert mit dem Spielmannszug Giengen an der Brenz laden wir Sie herzlich in die katholische Kirche in Aldingen ein. Freuen Sie sich auf ein abwechslungsreiches Programm der Feuerwehrmusik.



FEUERWEHR REMSECK PRÄSENTIERT

GABRIEL
WITTNER

SAMSTAG

19:00 UHR

| 17 |

OKTOBER

2026

HAUS DER FEUERWEHR - REMSECK-ALDINGEN

Tag der offenen Tür  
Feuerwehrhaus  
Rechts des Neckars  
im Stadtteil Neckarrems

BARBETRIEB  
AN BEIDEN TAGEN

**FREITAG 15. MAI**  
ab 17 Uhr

**SAMSTAG 16. MAI**  
ab 14 Uhr

**MARBACHER STR. 112**  
**STADTTEIL NECKARREMS**

Abteilung I  
Marbacher Str. 112 – Remseck am Neckar



[www.feuerwehr-remseck.de](http://www.feuerwehr-remseck.de)

**Fest am**  
**„Haus der Feuerwehr“**  
**3. und 4. Juli 2026**

Feuerwehr Remseck am Neckar  
Abteilung II · Neckarstraße 112 · Aldingen

**Freitag ab 17.00 Uhr**

- Kölsch vom Fass, Hugo, Aperol Spritz, Gin Tonic, Lillet Wild Berry
- Aldinger Pommes, Schnitzel, Wurst, Calamares, Fleischbrot, Ofenkartoffel mit Dip, frische Salate, Crêpes und mehr

**Ab 18.00 Uhr**

- Live-Musik mit „Remsblech“

**Ab 21.00 Uhr**

- Barbetrieb mit „DJ Aki in the mix“

**Samstag ab 15.00 Uhr**

- Kinderfest mit Fahrten im Feuerwehrauto und Kinderschminken
- Kölsch vom Fass, Hugo, Aperol Spritz, Gin Tonic, Lillet Wild Berry
- Aldinger Pommes, Schnitzel, Wurst, Calamares, Fleischbrot, Ofenkartoffel mit Dip, frische Salate, Crêpes, Eis und mehr

**17.00 Uhr**

- Spielmanns- und Fanfarezug

**Ab 18.00 Uhr**

- Live-Musik mit „Remsblech“

**Ab 21.00 Uhr**

- Barbetrieb mit „DJ Aki in the mix“




[www.feuerwehr-remseck.de](http://www.feuerwehr-remseck.de)

Feuerwehr  
Remseck am Neckar  
50 Jahre

**INFORMIEREN**  
**UNTERSTÜTZEN**  
**MITMACHEN**

**DEIN PLATZ IST NOCH FREI**

Mach mit bei der Freiwilligen Feuerwehr Remseck und werde Teil eines starken Teams. Mit modernster Ausrüstung und spannenden, vielfältigen Einsätzen wirst du mit deinen Kameraden/innen über dich hinauswachsen. Pack mit an und zeig, was in dir steckt!

 [www.feuerwehr-remseck.de](http://www.feuerwehr-remseck.de)  
[www.jugendfeuerwehr-remseck.de](http://www.jugendfeuerwehr-remseck.de)  
[hallo@feuerwehr-remseck.de](mailto:hallo@feuerwehr-remseck.de)

  **ffremseck**

## IMPRESSUM

### Herausgeber:

Freiwillige Feuerwehr Remseck am Neckar  
Marktplatz 1  
71686 Remseck am Neckar

### Gestaltung, Produktion:

Paladin Design- und Werbemanufaktur  
**Lektorat:** Michael Leutenecker, Lena Krauter, Carolin Rapp  
**Druck:** Schleunungdruck GmbH  
Auflage: 15.000

### Verantwortlich i.S.d.P:

Ingo Schiek

### Bildnachweise:

Feuerwehr Remseck, Michael Fuchs Fotografie, Paladin Design- und Werbemanufaktur

**Redaktion:** Patrick Deseyve, Madleen Höppner, Mailin Höppner, Erik Hörnlen, Florian Koch, Dominic Kreckler, Sabina Leutenecker, Sabrina Linder, Denny Schaile, Ingo Schiek, Oliver Semmler, Benedict Streubel, Hannah Wurst

Allgemeine Hinweise: Es wurde bestmögliche Sorgfalt aufgewendet, die Richtigkeit und Vollständigkeit der Angaben sicherzustellen. Eventuelle Fehler können wir jedoch leider nicht vollständig ausschließen. Ein Nachdruck – auch auszugsweise – ist nur mit schriftlicher Genehmigung des Herausgebers zulässig.

**„BEDANKEN MÖCHTE ICH MICH BEI ALLEN FEUERWEHR-ANGEHÖRIGEN, WELCHE AN DIESER ZEITUNG GEARBEITET HABEN. IHR HABT ETWAS TOLLES UND BLEIBENDES ERSCHAFFEN. ZUM 100-JÄHRIGEN WIRD MAN VOLLER INTERESSE SCHAUEN, WAS IN DEN ERSTEN 50 JAHREN FEUERWEHR REMSECK AM NECKAR PASSIERT IST! ES IST SCHÖN, DASS ICH SOLCHE TOLLEN MENSCHEN KENNEN DARF! VIELEN DANK.“**